

胃集検通信

〔日本胃集検学会関東甲信越地方会機関紙〕 1部定価1,000円(千共) 編集委員(代表)木内達弥 平本義一 上野正巳 加藤博之 安藤澄子

題字・黒川利雄先生

胃集検新時代へ

老人保健法が契機

厚生省はすでに、いま国会で審議中の老人保健法案の成立を前提にして、同法案における保健事業の概要を発表している(二面参照)が、この事業計画によると胃集検は四〇歳以上の被用者の家族、自営業者等の地域住民を対象にして市町村が実施主体となつて行われる。わが国で胃集検が始められて、やがて三十年になるうとして、はじめて国の法律に基づいて公費をもつて行われるわけで、まさに胃集検は新時代の幕開けを迎えることになる。

法に基く地域集検

このことは今後の胃集検のあり方に画期的な変革をもたらすことが予想され、参議院における老人保健法案の審議状況を実施主体となる市町村はもとより、胃集検実施機関もかたずをのんで見守っている。本紙も発行日ぎりぎりまで、参議院社会労働委員会筋に連絡をとり、審議の行方を追いつづけた。五月十八日の参議院社会労働委員会、内閣委員会、地方行政委員会、文教委員会、農林

職域集検はどうなるか

厚生省の老人保健法案における保健事業の概要によると、企業体の胃集検については、「医療保険各法の保険者は、本人家族を含め健康診断本制度の保健事業に相当する保健施設活動の推進に努めるもの」と胃集検の勧奨程度にとどめ、実施責任を明示するまでには至っていない。近年、胃集検を含む疾病の予防検診事業が、公衆衛生の立場からの公益事業から営利を重視する保健産業に組み込まれてきており、胃集検実施機関も著しい増加をみせ、各機関の間に精度較差を生じ、社会的にも問題を投げかけている。

区町村も、委託される実施機関も委託条件は、胃集検が高度の精度管理のもとに行われているかどうかを主に眼にするべきであつて、いたるに検査料金の低廉さや眼を奪われてはならない。第二は都道府県に設置が予定される成人病検診管理指導協議会(指導協)の構成と機能が挙げられよう。実施主体が市町村であつても、都道府県はこの指導協の設置運営を通じて、プロジェクト推進の役割を果すべきで、この構成員は胃集検の現状に明るく確たる将来展望をもっている者が選出されることが望ましい。本会が実施機関部会を設けて、精度管理、運営の効率化等の諸問題を本格的に検討してみると、予想外の難問題が抽出してきている。この経験からも指導協の役割の重要性を考えると人選には特段の配慮が望まれる。

箱根で熱烈討論 第九回東連協会議

第九回東日本道県ガン対策担当部長・同対ガン組織事務局長合同会議が七月二十九日三十日神奈川県箱根町で東日本ガン対策連絡協議会主催で行われた。今回の会議は老人保健法の健康診査、特にがん検診にいかに対応すべきかにすべての議題が集中され、出席した厚生省結核成人病課の土居真技官が回答に汗だくであった。第一日は「老人保健法案の現況とガン対策の強化」について土居技官の講演、老人保健法の施行をめぐる(1)行政の役割と集検機関に望むこと(2)集検機関の役割と行政に望むこと(3)の発表と質疑。第二日は(1)30%検診をいかに達成するか。(2)精度管理についてを主題にフリートークキングが北海道、東北、関東甲信越からの出席者によって行われた。

透視台

近々、成立が予想される老人保健法は、四〇歳以上の住民に対し胃がん検診を行うことを市町村に義務づけている。この検診は、対象者の30%以上が受診するものであることが望まれているが、それには検診能力の大幅な増強が必要であり、そのための努力が各方面で行われることになる。その際特に、検診実施主体となる市町村は、従来の胃集検には検討の余地が大いにあることを、改めて認識すべきである。車に積まれた間接X線撮影装置によるスクリーニングのみを実施し、必要な精密検査や治療については被検者任せ、要精検者や発見患者の追跡調査も行わないというのでは、集検実施の意味がない。既存の検診専門機関にのみ頼るのではなく、地元の医療機関を活用し、検診から治療までを一貫して実施する体制を確立するなど、実施した集検が胃がん死亡の減少につながるような措置が必要である。胃がん検診は、数をこなせばよいというものではない。

機関紙刊行に寄せて

胃集検と情報

世話人代表 市川平三郎 国立がんセンター病院長

胃集検と情報の問題について、厚生省公衆衛生局長の諮問による「がん予防対策打合せ会」が昭和五十五年七月に公衆衛生局長に提出した「わが国における今後のがん予防対策報告書」は、二つの面から取り上げられている。

一つは、恒常的な情報システムと情報の必要性であり、もう一つは、胃集検実施機関相互の情報的重要性である。

即ち、集団検診が普及するにつれ、公的にも民営的にも、集団検診を行う実施機関がその数を増し、しかも、その精度的較差が生じてきている。この較差を是

正し、正しい精度管理を行うとともに、集検実施機関の相互の情報を交換することにより、実施上の諸問題を協議し、解決するための連絡協議会がぜひ必要である」としている。

事実、私どもの関東甲信越地方会に実施機関部会を設けて、胃集検の実施上の諸問題、例えば実施規模の拡大や精度管理の向上などに取組んでみると情報の不備、不足、あるいは伝達システムの不十分さを痛感させられる。

わが国で胃集検が試みられてからは三十年になるのに、胃集検実施機関の実態が数の上からも、質の面からも正確に把握されていない。いま関東甲信越地方会では、実施機関部会の中に、実施調査班を設けて、調査をすすめている。

この調査に協力して下さった健保組合、企業体、市区町村の中から、早くも有料でもよいから調査結果を知らせてほしいとの要望が寄せられていた。

このような状況の中で、関東甲信越地方会がこんど

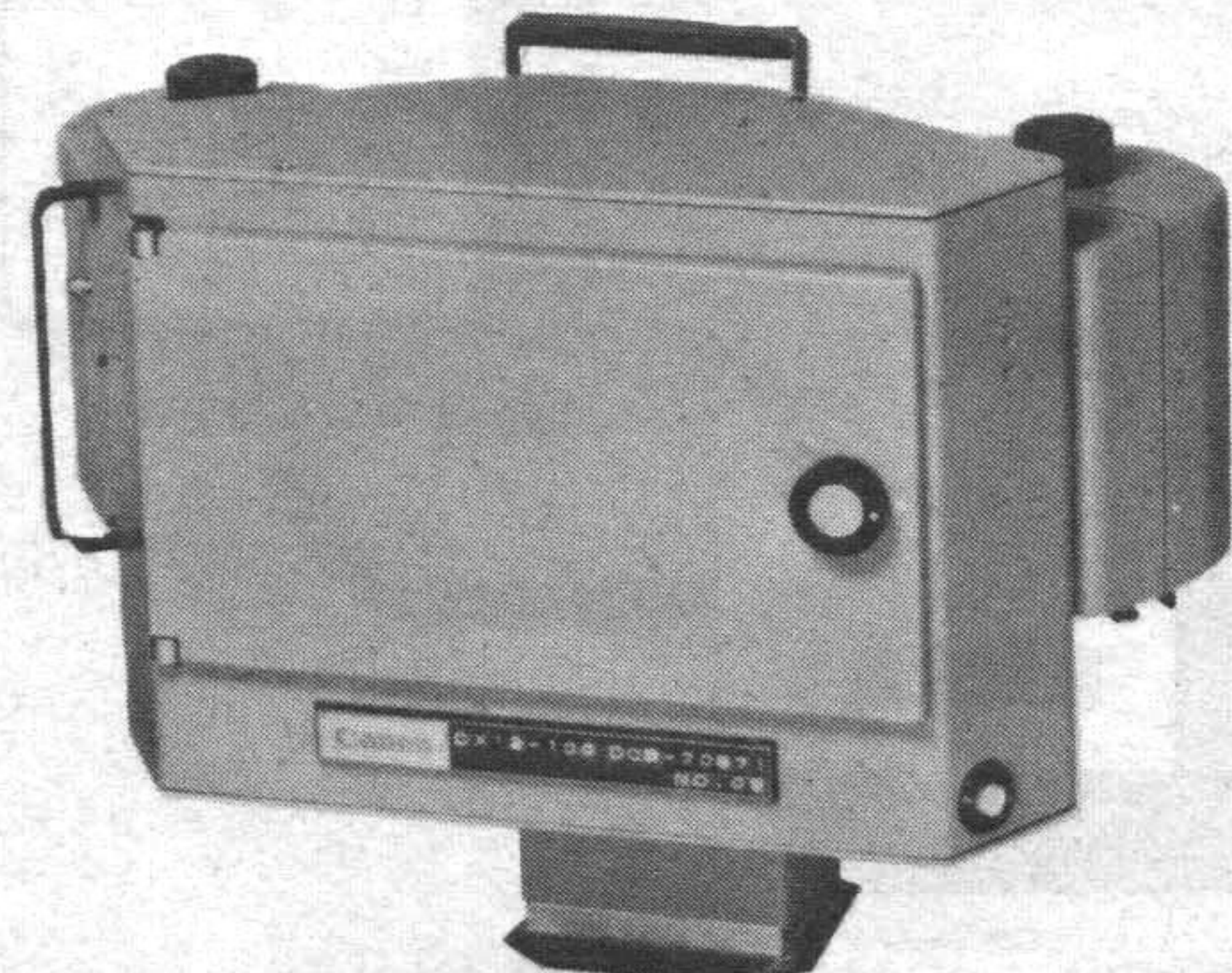
全国組織化が急務 参加者が強い要望

全国から胃集検に従事する医師、保健婦、放射線技師市町村担当者約四百名が参加。五月十一日東京千代田区・東条会館で第八回全国胃集検合同研究会が防衛医大高橋淳・国立がんセンター・笹川道三両世話人主催により開催された。

省三浦大助公衆衛生局長が「老人保健法について」厚生省の考え方を説明、大阪府立成人病センター愛川幸平氏は特別講演「効率のよい胃集検を行うための諸問題」をつづいてシンポジウム「問診の現状はこれぞよいか」が行われた。

老人保健法の施行を目前にしたためか、今回は多くに会場に熱気が溢れ、参加者から、全胃集検も第八回健康法の施行を機会に、胃集検の強化推進をせよと強い要望を寄せていた。

Canon 新型X線I.I.スポットカメラ“CX1-2-100”



- [特長] 1. 100mm判フィルムを大幅に節約できます。
- 2. 1名分のフィルムをビューワー上で1度に読影できます。
- 3. フィルムの空白部分が大幅に減るので読影医の眼の疲れを軽減します。
- 4. フィルムの交換回数が少なく済みます。

日本の胃集検とともに歩むキヤノン

キヤノン販売株式会社 医療機営業部 (108)東京都港区三田3-11-28 東京(03)455-9548 関東(03)455-9526 仙台(0222)21-4054 名古屋(052)561-0559 大阪(06)444-4011 広島(0822)46-4475 福岡(092)441-0030

老人保健法案における 保健事業の概要

厚生省

使命達成に大きな力

本学会が満二十年を迎え、新たに日本消化器集団検診学会として、更に一段の飛躍をなさんとする時、貴地方が情報紙を発刊された事は、学会本来の使命達成の上に、大きな力となるものと期待しています。御発展を祈ります。

日本胃腸検診学会 理事長 有賀 勉

厚生省は老人保健法が成立、施行された場合の、「保健事業(医療を除く)の実施要綱案」及び基盤整備事業に係る補助方針案を2月18日全国公衆衛生関係主管課長会議で示した。胃集検関係を重点とする大要は下記の通り。

◆保健事業の基本的考え方及び留意事項

保健事業は、四〇歳以上の者に對し、健康教育、健康相談、健康診査を行うことにより、脳卒中、心臓病、がん等いわゆる成人病の予防、早期発見を図り、健康についての自覚の高揚と疾病の早期治療に結びつけるとともに、在宅のねたきり老人等に機能訓練、訪問指導等を行うことにより家庭で療養できる条件を整備する事業であるので格段のご協力をお願いするとともに、管下の市町村に對して周知徹底を図られるようご指導をお願いする。なお、事業の実施に當つては、次の点について特にご配慮願いたい。

◆保健事業の実施要綱案

- (1) 健康手帳
- ア、目的(略)
- イ、対象者
- ①七〇歳以上の者及び六五歳以上七〇歳未満のねたきり老人等医療の対象者に對して交付する。
- ②四〇歳以上七〇歳未満の者に對しては健康診査等の結果健康管理上必要と認められる者に對して交付する。
- ウ、内容
- ①健康管理に関する事項
- ②受療に関する記録③健康教育、健康相談、健康診査、機能訓練、訪問指導に関する記録④日常の健康状態に関する記録(体重、血圧等)⑤その他
- ②保健知識に関する事項(略)
- エ、更新
- 概ね五年に一回更新するものとする。
- (2) 健康教育
- ①健康手帳(略)
- ②健康教育の実施(略)
- ③健康診査事業のうち、がん検診については、実施主体が従来の都道府県から市町村に移行するので、各都道府県におかれては、予め年間の検診計画を作成されるときに、管下の市町村、医師会、検診機関等の関係団体と十分に連絡をとり、健康診査事業の円滑な推進を図られること。
- ④機能訓練(略)
- ⑤訪問事業(略)
- ⑥上記の各事業の実施にあつては、市町村保健対策推進協議会を積極的に活用するよう、その指導方よろしく願いたい。

①一般診査(略)

②精密検査(略)

◆基盤整備事業の概要

厚生省としては、五十七年度から概ね五カ年を目標として実施体制の整備を進め、六十一年度には本格的な事業を全国の市町村で実施できるようにしたいと考えている。

③がん検診(略)

④子官がん検診(略)

◆老人保健関係施設、設備費の補助方針(案)

①保健事業の企画、立案、調整に関する事

⑤その他(略)

⑥健康相談(略)

◆都道府県及び市町村における保健事業の事務の概要(例示)

⑦健康手帳の交付(略)

都道府県に指導協 事業推進のかなめ

保健事業推進体制の試案は、管理指導事業と研修事業を二本の柱としている。管理指導事業は成人病検診管理指導協議会(指導協)を設置し、これに胃がん部

⑧健康診査(略)

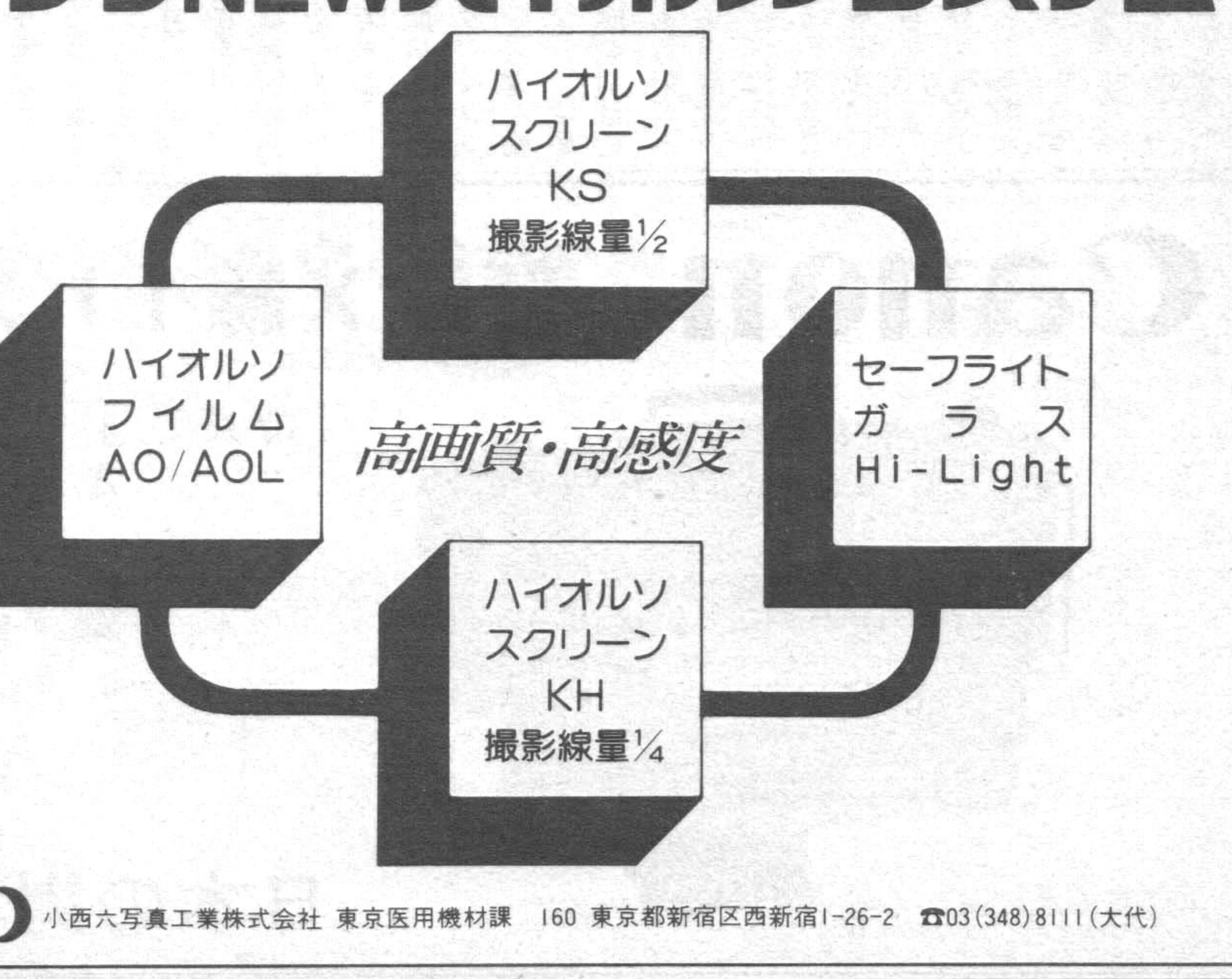
ビデオ用簡易型マルチフォーマットカメラ サクライメージングカメラE

サクライメージングカメラEは、CTや超音波診断装置から送られてくるCRT画像を撮影するビデオ用簡易型マルチフォーマットカメラです。

- 仕様
型 式：マルチフォーマット型式
使用フィルム：8"×10" (六切)
イメージ数：1. 2. 4. 6 専用イメージ
露 光：EE機構による自動制御
外 寸：W380×D400×H1080mm

小西六メデイカル株式会社
東京都文京区湯島1丁目6-1 ☎03(815)6200 代表
営業所 札幌・東京・横浜・名古屋・大阪・九州 出張所 全国29カ所

画質優先の超高感度設計 サクラNEWハイオールシステム



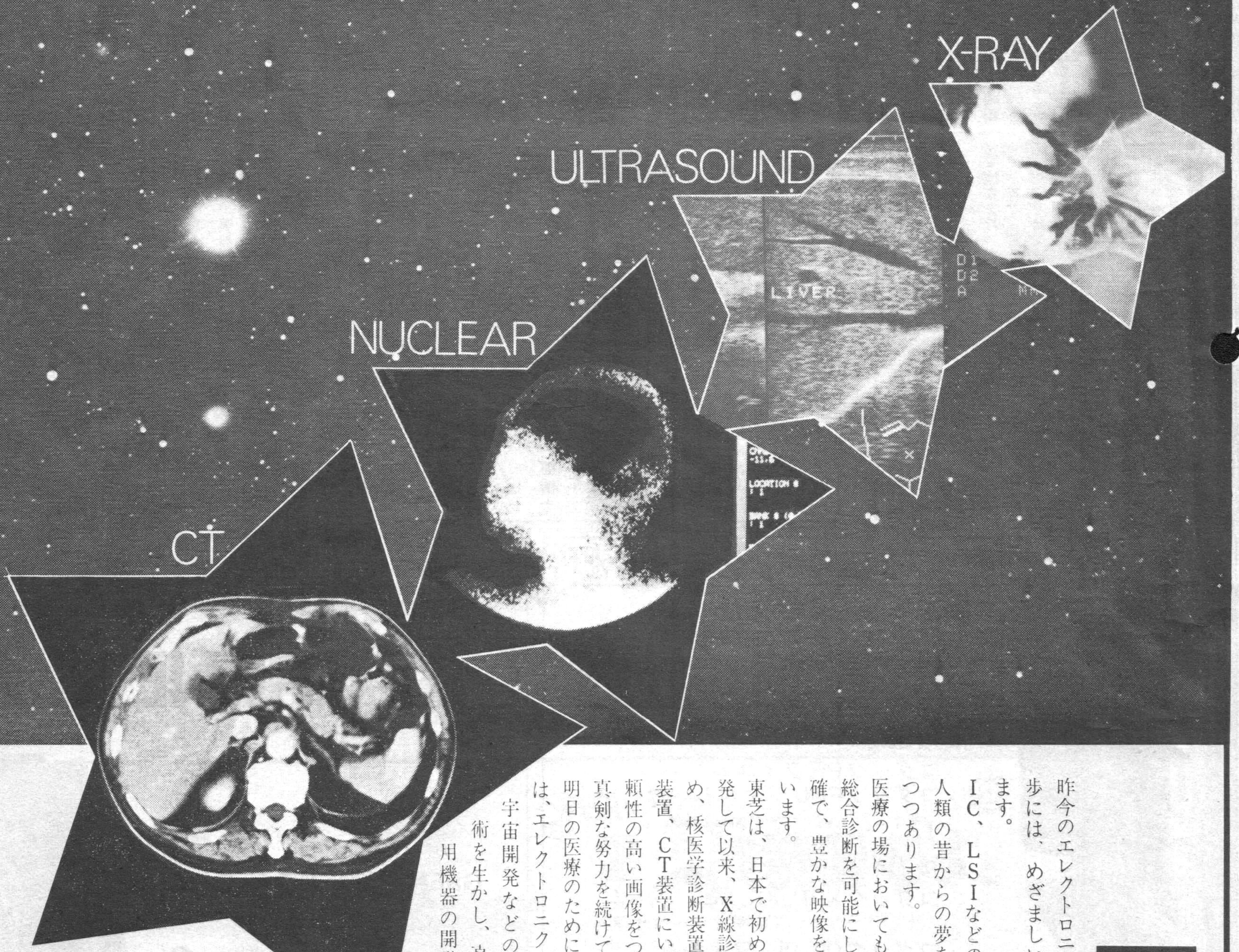
小西六写真工業株式会社 東京医用器材課 160 東京都新宿区西新宿1-26-2 ☎03(348)8111(大代)

TOSHIBA

祝創刊

マクロを見つめて、ミクロに挑む。

東芝は、明日の医療機器をめざして、今日の先進技術を磨きます。



昨今のエレクトロニクス技術の進歩には、めざましいものがあります。
 IC、LSIなどの先進技術が人類の昔からの夢を実現化させつつあります。
 医療の場においても、画像による総合診断を可能にし、鮮明で、的確で、豊かな映像をつくりだしています。
 東芝は、日本で初めてX線管を開発して以来、X線診断装置をはじめ、核医学診断装置、超音波診断装置、CT装置にいたるまで、信頼性の高い画像をつくるために、真剣な努力を続けております。
 明日の医療のために、今後も東芝は、エレクトロニクスをはじめ、宇宙開発などの最先端の技術を生かし、真に役立つ医療機器の開発を進めてまいります。



老人保健法

胃集検との関連

志賀信雄理事長にきく

老人保健法が本年度中に施行された場合、どんな影響が胃集検の現場にでるか、元栃木県衛生部長・前東日本ガン対策連絡協議会会長の経歴をもつ栃木県保健衛生事業団志賀信雄理事長(本会実施機関部世話人代表)に予測してもらった。

市町村との実施契約の改訂はありうるか

予定通り十月実施となっても、本年度はすでに実施契約が結ばれて、胃集検は正予算計上の作業が順調にすすんだとしても、老人保健法による契約改訂は難しいのではないか。



志賀信雄理事長

委託実施機関の選定

来年度以降のことになると思うが、従来実績が尊重されるのではないかと。ただし、検診料金と精度管理は当然問題となり、検討の対象となろう。

この場合、間接撮影による集検車中心の実施機関と直接撮影による施設検診の

指導協の人選と役割

老人保健法の保健事業でもっとも重要なことの一つはこれだ。県に設けられる成人病検診管理指導協議会(指導協)の人選を誤ると保健事業は計画倒れになり胃集検は混乱を来す恐れがある。胃集検の実態を知らない職能代表や学者が参加したり、単なる臨床医でも困る。

連絡協の結成

これからの胃集検は実施機関の県単位の連絡協議会(連絡協)が指導協と協議して自主的な総合集検計画、精度管理、検診料金など一元性をもって行われることになるだろう。栃木県はすでに「胃集検実施機関連絡協議会」を結成した。関東甲信越十都県のうち六県はできているときいている。

長野県厚生が集団入会

長野県に所在地をもつ厚生農業協同組合連合会(厚生連)系列の七病院全部が本会実施機関部世話人・松代病院清水善次院長の肝いりで、このほど本会のA会員に集団加入した。

胃集検実施要綱改定の動き

胃がん、子宮がんの集団検診の実施は、昭和四十四年七月十九日付の「がん予防対策の推進について」の厚生省公衆衛生局長通知によって実施要綱が示されているが、老人保健法の実施を機会に厚生省では、胃がん検診について、全面的に改訂を行う予定で、その準備をすすめている。

56年度久道班報告胃集検効果の評価

東北大学久道茂教授を主任研究者とする厚生省がん研究助成金による「胃集団検診効果の評価に関する研究」の昭和五十六年度報告が、このほど発表された。この研究班はいわゆる「久道班」と呼ばれているもので、分担研究者は一三名、班友一名、研究協力者は一九名で構成され、五十五年を初年度とし胃集検の疫学的評価、経済的評価、技術的評価、医療システムからみた評価等が骨子になっており、臨床研究医だけでなく、基礎医学者、疫学者、行政担当医、実地医家、経済学者が参加した。

特別企画 特別県(てい)談 がんについての不安と安心

慶応義塾大学・病理学名誉教授 小林忠義博士 現東海大学教授 小中義博博士 胃潰瘍で入院治療をうけて治癒した病理学者である患者が、実際は胃がんではないかと疑った当時の心境を語る。

第24回 関東甲信越地方会

精神科専門医が、手術前からの自己の心境を克明なメモにより語る。 栃木県がん検診センター所長 小平 正博士 同級生で、とくに親友として五十一年の親交があり、坂口博士の手術の執刀者でもあった外科医が司会進行をつとめる。 期日：昭和57年9月17日(金) 場所：栃木県宇都宮市文化会館 会長：栃木県がん検診センター所長 小平 正

は医療機関の外來方式集検を提唱したい。私の経験では昭和四十五年から十年間に一、一三八名の上部消化管検査を行った。年間、一三三名で、発見胃がん数は一六〇、発見率は一・五%、早期胃がんは四五である。全国に胃腸科の医師は約一万五千名、もし年間千二百名検査すると、千八百万名の検診が可能になる。

外來集検の拡大を

厚生省の計画している老人保健法による胃集検の対象者30%実施は、集検車が六〇〇台整備され、一年間一百万名検診しても六〇〇万しかできない。そこで都市において

試論&私論

小沢昭司 厚生省の計画している老人保健法による胃集検の対象者30%実施は、集検車が六〇〇台整備され、一年間一百万名検診しても六〇〇万しかできない。そこで都市において

実施機関部会の概要

わが国の胃集検は昭和二十八年九大の入江英雄教授によって始り、三十五年頃から組織的に行われるようになり、四十年から五十年への十年間に急速に発展し現在検診実施数は年間三百五十万を超えるに至ったが、これらの胃集検は、日本対がん協会、日本成人病予防会(厚生連)、日本医師会、府県立がんセンター、予防医学中央会、結核予防会、企業体健康保険組合などの組織に属する実施機関か、いづれの組織にも属さない個々バラバラの実施機関で行われている。これは胃集検が国の法律を背景にすることなく、国民の要望にこたえる形で、異なる条件のもとに急速に発展してきたからである。

胃集検推進の機関車

実施機関の各組織内では、機関紙や報告書などを発行し、各組織相互には情報交換や問題協議の機能をもった恒常的な機関はほとんど存在しなかったといっても過言ではない。 本会は四十六年九月、社団法人日本胃腸病検診学会の関東甲信越地方会として設立され、世話人代表に現国立がんセンター市川平三郎病院長を選任。胃集検の学問的な研究と実施面の発展を期するために、医師のみの組織では不十分なことに着目して、四十七年には保健婦部会、放射線技師部会を設置し独自の活動を推進させた。(七・八面参照) 五十五年七月、厚生省公衆衛生局長の諮問による「がん予防対策打合せ会(委員 長市川平三郎国立がんセンター病院長)が「我が国における今後のがん予防対策について」の報告書を出した時期が、創立十周年に当たっていたので、記念事業として、新たに実施機関部会を五十六年七月設置し、世話人代表に栃木県保健衛

管理規程を作成。さ

WE SELL Kodak PHOTO PRODUCTS たしか品質が、より適確な診断をお約束します。 コダック医療用エックスレイフィルム 間接撮影に—— コダックPFフィルム コダックPFCフィルム (サイズ: 70mm x 150ft, 100mm x 150ft, 105mm x 150ft) 直接撮影に—— コダックXRP, XK, XL, フィルム (レギュラータイプ) コダックOG, OL, フィルム (オルソタイプ) <コダック社製エックスレイ製品> 特約販売店 東洋レントゲン株式会社 (東京支店) 〒103 東京都中央区日本橋小舟町6-6 <コダック製品> 日本代理店 長瀬産業(株)コダック製品事業部 ラジオグラフィー部門 〒103 東京都中央区日本橋小舟町5-1

被曝線量を大幅に軽減した、超高感度・高画質のグリーンX線写真システム。いま、その診断画像情報を飛躍的に向上し、さらに豊かな診断分野を開きます。 富士GRENEXシステム GRENEX増感紙G-4 G-8 富士X-レイフィルム RXO RXO-G 富士エックスレイ株式会社 東京都中央区銀座7-13-8 第2丸高ビル

胃集検推進体制の基礎

第一次実態調査まとまる

実施機関の概要わかる

精度管理向上策に手がかり

胃集検の著しい普及により、実施機関数も急増しているが、現在その実態は正確に把握されていないばかりでなく、各実施機関の間の正確な情報の交換も不可能な状態になっている。

このことが、胃集検実施機関の精度較差を拡大する要因の一つにもなっているし、精度の高い胃集検体制の推進の妨げともなっている。本会はこの現状を重視し、学問的立場から精度向上、効率の運用手法の検討の基礎資料とするため、胃集検実施機関の実態調査を行った。今回の調査は、実施機関の実態把握を目的としており、この調査結果をもとにして、今後さらに詳細な各論的追跡調査を行う予定。

東京11半数が施設集検

胃集検の実態調査は、総合病院・時崎謙院長を設け、すでに実施されている厚生省ほかの胃集検実態調査方法を比較検討し、調査目的を達成する独自のアンケート方式により、各都府県の実態に絞った。

調査の実施に先立ち実施機関部会に実態調査研究班（東京医大霞ヶ浦成人病研究所 東都衛生局結核成人病課 平本義一課長・東京多摩川

- ①一次検査だけ実施、東京一、二、各県一、二、三、四、五、六、七、八、九、一〇、一一、一二、一三、一四、一五、一六、一七、一八、一九、二〇、二一、二二、二三、二四、二五、二六、二七、二八、二九、三〇、三一、三二、三三、三四、三五、三六、三七、三八、三九、四〇、四一、四二、四三、四四、四五、四六、四七、四八、四九、五〇、五一、五二、五三、五四、五五、五六、五七、五八、五九、六〇、六一、六二、六三、六四、六五、六六、六七、六八、六九、七〇、七一、七二、七三、七四、七五、七六、七七、七八、七九、八〇、八一、八二、八三、八四、八五、八六、八七、八八、八九、九〇、九一、九二、九三、九四、九五、九六、九七、九八、九九、一〇〇

人の命おカネで買えますか

東北大学の教授時代。治療すれば治る時期に胃がん患者が病院に来てくれないのなら、医師が患者のところへ行かなくてはならぬ。そう考えて、地域住民の胃集検を始めた。昭和二十八年のことである。古賀式胸部間接撮影用カメラを用い、四六八名検査して、三名の胃がん患者を発見した。

この人にさく



黒川利雄

癌研附属病院名誉院長
東北大学名誉教授

「住民を説得して理解してもらおうこと。農村は朝早くから九時。九時には検査を終らなくてはならない。だから四時起きでしたよ。レントゲンの機械はトラッ

高まっていった。早期胃がん発見を国の施策に、と厚生省にお願いに行ったら主旨は大賛成。大蔵省に行ってくれという。行っ

た。角田市。当時は町でしたが熱心に協力してくれたので、これが普及の端緒になった。

「先生のお話をうかがっていると、胃集検には、昔からカネがなかった。た。角田市。当時は町でしたが熱心に協力してくれたので、これが普及の端緒になった。

「先生のお話をうかがっていると、胃集検には、昔からカネがなかった。た。角田市。当時は町でしたが熱心に協力してくれたので、これが普及の端緒になった。

「先生のお話をうかがっていると、胃集検には、昔からカネがなかった。た。角田市。当時は町でしたが熱心に協力してくれたので、これが普及の端緒になった。

「先生のお話をうかがっていると、胃集検には、昔からカネがなかった。た。角田市。当時は町でしたが熱心に協力してくれたので、これが普及の端緒になった。

委託者側からも調査

実施機関の活動範囲わかる

本会では実施機関調査のさらに正確を期するため、健康保険組合（職域集検）市町村（地域集検）に対して、四月一日から十五日までの十五日間、往復ハガキによる胃集検実施の有無、胃集検実施委託先の機関名の調査を行った。

- 千葉県
千葉市・川崎製鉄千葉製鉄所・千葉県がんセンター・千葉県がん協
- 茨城県
水戸市・茨城県総合健診協会・茨城県メディカルセンター・国立水戸病院・水戸協同病院
- 栃木県
宇都宮市・宇都宮簡易保険診療所・宇都宮社会保険病院・宇都宮市立中央病院

都県別実施機関

- 茨城県
水戸市・茨城県総合健診協会・茨城県メディカルセンター・国立水戸病院・水戸協同病院
- 栃木県
宇都宮市・宇都宮簡易保険診療所・宇都宮社会保険病院・宇都宮市立中央病院

調査もれ実施機関をお教え下さい

本会では老人保健法の保健事業の趣旨に則り、胃集検千二百万実施体制の確立と精度管理向上の基礎資料整備のため、胃集検実施機関実態調査を継続して行います。本紙五面に掲載の実態調査にもれていない、実施機関の関係者または胃集検実施機関をご存知の方は、お手数でもハガキまたは、電話で左記にお知らせ下さい。調査の上、本紙に掲載します。

連絡先：〒一〇四 東京都中央区築地五丁目一 一〇一 国立がんセンター内
本会実態調査班問合せ電話 03(292)2930

技術の日立

低被ばく線量の

映像装置とX線管装置をテーブルと平行にスライドさせる新方式により、検診車など限られたスペースを有効に使えるアンダーテーブルタイプ胃集検用透視撮影装置です。

高解像力の30cm(12インチ)径視野イメージンテン

コンパクトな

胃集検装置です。

シファイヤの出力像をスポットカメラで撮影、鮮明な写真が得られます。

日立胃集団検診用透視撮影装置

TD-MA5

研究班の作業

胃集検の精度管理の向上は、わが国の胃集検拡充の基本をなすもので、実施機関部会の重要な事業として取り上げられ、精度管理研究班(湖上在癌研検診センター・宮下美生長野県成人病予防協会・手嶋一安房医師会病院)によって作業がはじめられた。

組織精度管理に点数制

組織精度管理の概要 (1)精度管理の手引き 総論

両面からとらえて作成するとともに、精密検診に対する精度管理規程も骨格の検討に入った。

社会が胃集検に対して投入し得る費用には限度があり、集検活動は一定の投下費用で最大の救命効果を挙げる努力が必要で、そのための運営の効率化であり精度管理の向上であるとし、癌発見効率に影響を及ぼす診断精度と組織の機能精度のうち今回は後者をとりあげた。

運営効率の規準策定

老人保健法が施行されて各都府県に設置される指導協が機能するように、胃集検実施機関が個々バラバラに集検活動をする時代は終り、総合検診計画のもとに、精度の高い集検を効率的に運営する時代に入る。運営効率化研究班はこの三月十八日の第一回研究会で基本方針を策定。その後各委員が提出した試案を総合した原案を現在検討中である。

- 香取郡・多古中央病院 神奈川県 横浜市・神奈川厚生農業協同組合連合会・神奈川県予防医学協会・神奈川県立成人病センター

- 飯田市・飯田市医師会・中部公衆医学研究所 佐久市・佐久市立浅間総合病院 松本市・松本市役所

- 上越市・上越医師会館検査センター・上越地方市町村連絡協議会胃集検検診事務局 長岡市・中央総合病院

- 北區・大蔵省印刷局東京病院・恭愛病院・田端鉄道病院・北部セントラル病院 江東區・黒船橋診療所中央健康管理協会・城東病院

- 渋谷区・井上病院・結核予防会渋谷診療所・国鉄中央保健管理センター 中央区・東京女子医大成人医学センター

平滑筋臓器の疼痛の緩解に セスデン 鎮痙・鎮痛剤 健保適用 田辺製薬株式会社

集団検診に、低被ばく線量ですぐれた診断情報を得る 島津製作所 AO-20 SM125L-20/30

島津集検用 多方向I.I.間接撮影台 AO-20 SM125L-20/30 島津製作所

期待高まる保健婦活動 =役割の重要性増す=

老人保健法が成立、施行されると、市町村の保健婦はもとより保健所保健婦の担う役割は、量的にも質的にもぐっと増し、地域住民の保健婦に寄せる期待はますます大きくなるものとなる。

保健婦に限らず、企画段階から啓蒙活動、問診、保健指導、事後管理と業務は多岐にわたるが、この他に健康教育、健康相談機能訓練、訪問指導などもある。厚生省ではこれらの分担業務を八千人の保健婦を確保することでどうおこなうか懸念する向きも少なくない。

■健康教育……四十歳以上の者及びその家族を対象に保健相談室を人口一万〜二万の市町村で概ね週二回開催して、健康相談に応じ、保健指導を行う。

■健康相談……四十歳以上の者及びその家族を対象に保健相談室を人口一万〜二万の市町村で概ね週二回開催して、健康相談に応じ、保健指導を行う。

■訪問指導……四十歳以上の在宅のねたき者及び健康相談等の結果訪問指導が必要と認められる者に対し、家庭を訪問して本人及び家族等に対して清拭、褥瘡の予防等の看護法、食事、栄養、生活指導等の療養方法、日常生活動作訓練方法等について在宅ねたき者には概ね月二回その他の者は概ね月二回指導を行う。

このため、現在配置保健婦二〇〇〇人、退職保健婦の雇上三〇〇〇人、新卒から三〇〇〇人計八〇〇〇人確保が予定されている。

高度の講座が好評 57年度研修会開催

保健婦部の主要活動である「胃集検に従事する」は後記の通り行われた。この研修会は内容の充実した高度の学問的な色彩溢れる講座が、いまや全国的に好評を呼んでいる。

それだけに、広く全国各地の保健婦に参加していただきたいと準備していたが本紙の発行が、老人保健法の国会審議の動向を把握するために遅れ、予告ができなかったことは、

保健婦部会

一般調査、胃集検、子宮がん検診の問診、事後指導などを行う。

■機能訓練……四十歳以上の者で脳卒中の後遺症、または老化等で心身の機能障害者のうち医師が通所によって機能訓練の効果が期待されると判定した者を対象とし、目標年度までに人口一万〜三万の市町村に一カ所程度の訓練施設を整備する。

■訪問指導……四十歳以上の在宅のねたき者及び健康相談等の結果訪問指導が必要と認められる者に対し、家庭を訪問して本人及び家族等に対して清拭、褥瘡の予防等の看護法、食事、栄養、生活指導等の療養方法、日常生活動作訓練方法等について在宅ねたき者には概ね月二回その他の者は概ね月二回指導を行う。

から二名の参加者があつた。参加者から、勉強になる、とてもよい会なのに、参加者が少なすぎる、もったいない、もっと参加者を増やしたら、との声が聞かれた。部会としても自信をもって提唱できる研修会です。

本会の保健婦部会は昭和四十七年に放射線技師部会とともに設立。医師のみが研究しているだけでは、胃集検の向上はムリ。胃集検に携る放射線技師、保健婦も同時に、どうすべきか討論し、研究する必要があるとのことから設立した。

設立の主旨にのっとり、保健婦部会は、会を運営する世話人を置き、胃集検に携る保健婦の資質向上をめざし、四十七年より毎年一回、保健婦部会研修会を実施している。研修会を開催する中で、胃集検に従事する保健婦の生の声を聞き、「保健婦のための胃集検の手引き」の必要性を感じ手引きをつくらうということになり、現在作成中。さらに、全国胃集検合同研究会に参加している。今年も、保健婦部会からの提案による問診を取りあげた「問診の現状はこれだよいか」をテーマとしたシンポジウムが行なわれ、問診の見直しが提唱された。

99名では……
もつと参加して
昨年八月に2日間実施し、参加者は保健婦と看護婦九十九名。東京を中心とし、関東全域及び兵庫、岩手、長野から各一人。新潟

保健婦の手で「手引き」出版
野本一夫部長の指導により討論、③専門分野の執筆は専門医に委託。いま、専門医の原稿の脱稿を待つばかりの段階にきた。長く厳しかった指導医との討論。分厚く溜った原稿用紙をみて、よくもここまでこの感が深い。年内刊行が目標。乞うご期待。

都立松沢看護専門学校
沖 壽子
胃の集団検診を受診する人達が「このバリウムさえ飲まないで写真が撮れたら、どんなに楽だろう」という会話をよく耳にする。バリウムは飲みやすく苦痛の種類である。更に要精検となると、胃ファイバースコープに対する拒絶感もある。胃の検査は、このように何等かの苦痛を伴う。自覚症のない受診者を不安な確定診断までもって行くには、機会ある毎に個々に応じた保健指導が大切だと痛感している。

児、老人、母性を対象に、幅広く多岐にわたっている。この中で胃集検に従事する業務量は、わずかであるが、保健婦の役割はきわめて重要である。

今後とも医師と放射線技師の指導と援助により、保健婦部の内容を充実させていきたいと思う。

鉛筆の先と尻
国立がんセンターでCT診断学に取り組んでいる森山紀之氏が千葉大学時代に

胃集検の手で「手引き」出版
野本一夫部長の指導により討論、③専門分野の執筆は専門医に委託。いま、専門医の原稿の脱稿を待つばかりの段階にきた。長く厳しかった指導医との討論。分厚く溜った原稿用紙をみて、よくもここまでこの感が深い。年内刊行が目標。乞うご期待。

会員募集
◎老人保健法が施行されると、地域胃集検は法律に基き、都県単位に一元的総合計画によって実施することが予想され、情報の交換、協同研究の必要性が倍加されましよう。

◎胃集検実施機関・実施団体・胃集検に従事する医師・放射線技師・保健婦・看護婦・事務系職員など本会に奮ってご参加下さい。

◎団体会員・実施機関、団体が単位で、従事者は包括されます。年会費二万円

◎個人会員・胃集検に従事する個人。年会費二千元

◎申込方法・本会におハガキ下さい。無料で書類をお送りします。

編集後記
胃集検活動は基本的には医学がなければ成立しないが、このような社会的活動では医療の各職種だけでなく、幅広い分野の人々の協力も欠かせません。

このたび胃集検通信が発行され、集検という実践活動を遂行する上での日常的情報提供されるようになったことは、より良い胃集検を志す会員にとって裨益するところが大きいものと思われまふ。と同時に地方会内の各団体の活動状況の報告や、会員各位の忌憚のないご意見はこの紙を更に身近なものとするでしょう。

会員の機関紙としての充実を願う立場から皆様方のご協力をお願い致します。

このたびの創刊に際しまして「胃集検通信」の題字にこの道の先達の黒川先生のご揮毫を戴きましたことは会員の皆様と共に深く感謝致します。

(木内達弥)

胃集検用硫酸バリウム
Baritop 75 75W/V%
90 90W/V%
100 100W/V%
Balgin ソル3号 100W/V%
S Y 89W/V%
S 4号 80W/V%
S 5号 65W/V%
バルギン発泡顆粒 2g・2.5g・3g
株式会社カイゲン
本社 大阪市東区道修町3丁目9番地
東京・名古屋・福岡・仙台・札幌・広島

X線診断造影剤
Barytgen
流動性 100w/v% 包装(200ml・250ml・300ml・600ml・5ℓ)
流動性 75w/v% 包装(200ml・250ml・5ℓ)
個人包装(各50包入) 2.5g・3.5g・4g・5g
伏見製薬株式会社東京営業所
〒164 東京都中野区弥生町2の41の6 ☎(03)383-4422

体の中をより広く検査する
FUJINON 内視鏡
105° 広角視野105°シリーズ
①上部消化管用 UGI-FP・UGI-F2
胃内各部のオリエンテーションに優れ、食道・十二指腸検査も容易。
②十二指腸用 DUO-X・DUO-XL
側視型広角タイプ、ERCPナビロトミーはもちろん、球部、胃内検査にも優れた性能をもつ。
③大腸用 COL-L・COL-M2・COL-MP
回盲部までの検査に威力を発揮する長尺・中尺型、広角大腸ファイバースコープ。
SIG-E2
シグモイドを中心の検査に適した短尺型、広角 大腸ファイバースコープ。
④気管支用 BRO-Y・BRO-YL・BRO-Y2S

レントゲン診断用造影剤
BAREX
消化管造影剤
バレックス モルトS-100,S,コートS
二重造影用発泡剤
ガストラストT,K
胃腸内ガス除去剤 パブコン
株式会社 東邦化学研究所
東京都墨田区立川3-11-11 TEL (634) 0831

魁室

都立松沢看護専門学校
沖 壽子